

3.58 El dibujo en movimiento como herramienta vinculada a los procesos de creación escultórica

Rafael Llompart Machuca*

Abstract. *To recreate, in art, is somewhat transcendental. That is made possible by the constant update of contents from a contemporary perspective. Space, time and movement are abstract concepts around which the artist creates, as a sculptor. Through drawing and raw materials, the artist is driven to fruitful deductions that highlight the ways and technics which he uses in his drawings.*

Keywords: *drawing, sculpture, movement.*

Resumen. *Algo transcendental en el arte es recrear, y eso se hace posible actualizando continuamente los contenidos desde una perspectiva actual. El espacio, el tiempo y el movimiento, son conceptos abstractos en torno a los que este artista crea como escultor. La investigación y la incesante búsqueda a través del dibujo y la materia le llevan a deducciones fructíferas para realzar método y técnicas con las que este artista dibuja incesantemente.*

Palabras clave: *dibujo, escultura y movimiento.*

Introducción

Jaime Gil Arévalo nace en Sevilla en mayo de 1953. Estudia en la Escuela de Artes Aplicadas donde se especializa en talla escultórica, ingresa en la Escuela Superior de Bellas Artes de Santa Isabel de Hungría, actual facultad de Bellas Artes de la Universidad de Sevilla, donde se especializa en la rama de Escultura. Su producción artística se desarrolla entorno al dibujo y la escultura. Desde 1982 imparte la docencia en la Facultad de Bellas Artes en la asignatura de Dibujo en movimiento.

Hoy, su labor docente e investigadora las combina con la actividad escultórica. En 1986, obtiene el título de Doctor en Bellas Artes por la Universidad de Sevilla. Hasta hoy ha realizado múltiples exposiciones Individuales y ha participado en numerosas exposiciones colectivas, obteniendo premios internacionales y nacionales que le han llevado a ser el artífice de numerosos monumentos públicos de destacado prestigio.

* España, Doctor en Bellas Artes por la Universidad de Sevilla y profesor interino de la Facultad de Santa Isabel de Hungría. Personal docente e investigador, promueve trabajos de investigación sobre Dibujo y Diseño desde el departamento de Dibujo.

Se pretende establecer un estudio sobre algunos aspectos singulares en las metodologías que plantea el artista para acometer sus obras dependiendo del proyecto. Mostramos las características que hacen de su obra una creación única y ejemplar para transmitirlos. Para ello iniciamos un análisis sobre aquellos aspectos que hacen de las propuestas artísticas y de alguno de los procesos de creación de Jaime Gil Arévalo, un escultor relevante. Dividimos el análisis en dos momentos esenciales en las fases de creación.

Por una parte realizamos la incesante búsqueda de la representación del movimiento que este escultor estudia a través del dibujo como puede apreciarse en la (Figura 1).

Por otra, apuntamos una breve visión sobre su trayectoria como escultor y los diferentes estilos que han caracterizado su obra hasta hoy. Esencialmente estos son los objetivos que nos mueven a tal exposición.

1. Representación gráfica del movimiento

Estudiar la evolución de un hombre y un artista permanentemente obsesionado por el gran tema del movimiento, origina nuevas formas de entender la escultura. El trabajar desde el dibujo y concebirlo como el canal de comunicación directo desde la idea que da forma a un pensamiento hace de los procesos previos en la obra de este escultor una fuente inagotable de estudio y de obligado análisis para destacar nuevos enfoques que aporten datos y enriquezcan la visión de otros artistas. Es el camino que toma un artista actual ofreciendo y mereciendo la pena conocer tanto sus obras y sus metodologías de trabajo como sus formas de pensamiento frente al arte y a la propia vida.

A demás de merecer la pena conoce la calidad de una persona, que a través de este foro permite enriquecernos de estas características de un artista que comparte de forma conjunta con la comprometida y responsable tarea de enseñar Arte.

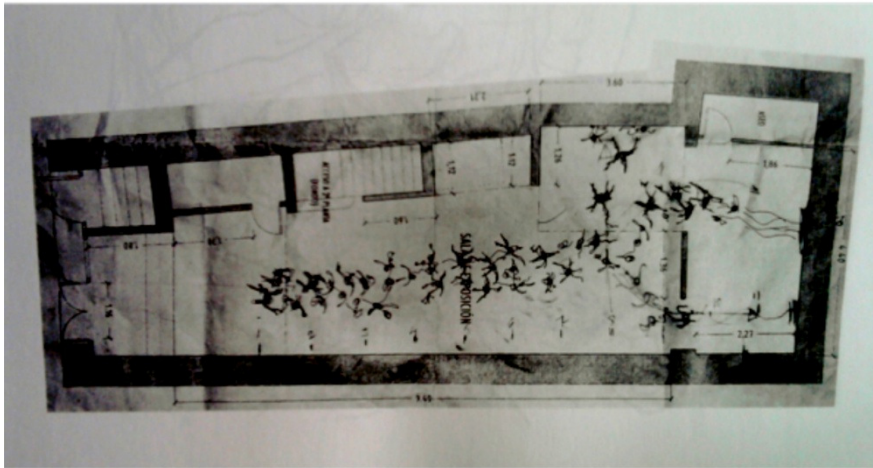


Figura 1. Dibujo previo al proyecto instalación *La puerta del infierno* (Sevilla 2008). Estudio en planta del desarrollo secuencial del movimiento en el espacio expositivo.

En este sentido, el profesor Dr. Jaime Gil Arévalo se establece como el creador desde el que promover el análisis de su obra. Realzar aspectos interesantes y que a través de este medio nos permitan manifestar la destacable acción que este artista promueve a través de propuestas innovadoras y actuales, es el cometido de un compañero de profesión que admira su forma de crear y que abandera la obra de un creador que puede enriquecernos desde un breve pero conciso análisis sobre su trayectoria artística y características que lo hacen distinguirse.

1.1 El dibujo y su vinculación al proceso escultórico

Luchar contra la cualidad estática que a menudo se atribuye a la escultura, es una constante en la obra de este artista. El empleo que este hace del dibujo promueve que el resultado de los mismos trascienda más allá de ser una mera herramienta vinculada a los procesos de creación escultórica, que éste, a su vez defiende como necesarios e imprescindibles para entrar en la verdadera naturaleza de lo que esta por gestarse como apreciamos en las (Figuras 2 y 3) . Como dibujante extraordinario, y desde su maestría, éste toma la acción de dibujar como la acción desde la que especula en el espacio en busca de deducciones óptimos para construir posteriormente con la materia en tres dimensiones aquello que se ha gestado anteriormente

en el plano bidimensional a través del el boceto. Cualquiera de sus propuestas se acomete desde la acción de dibujar y elevar el boceto previo a la categoría de obra artística no es más que otorgarle la mención que se merecen. No obstante sus propuestas gráficas no pretenden más que ofrecer la utilidad prevista, y previo a las fases de construcción de las maquetas, el uso de las herramientas gráficas a través de la acción de dibujar, le ofrece a este artista, la libertad, rapidez y espontaneidad en la que divaga a través de la línea, en la búsqueda de la representación del movimiento como concepto abstracto en el que fundamenta el discurso de su obra.



Figuras 2, 3 y 4. A la izquierda: Dibujo previo o boceto para proyecto instalación *La puerta del infierno* Al centro: Dibujo al negativo, alambre metálico. A la derecha: Detalle constructivo de vista en planta del conjunto escultórico de la obra instalación *La puerta del infierno* (Sevilla 2008). Autor Jaime Gil Arévalo.

Existen dos pensamientos claros en la actividad artística que trasladamos como docente y que deben ser constantes en la acción práctica sobre la creación plástica: por un lado la comprensión de la obra de forma objetiva. Es lo que nos dan las clavé para su conocimiento, nos referimos al análisis de características tales como alto y bajo, ancho y estrecho, lo cercano y lo que esta lejos, plano o curvo, cóncavo o convexo, mujer u hombre, humano o cosa. Por otra, no es sólo el cúmulo de características que lo hacen reconocer y

distingue en su propia naturaleza de otras, sino la capacidad de hacer posible un plano imposible en su realidad, es decir al desarrollo y el estudio del campo de creación tanto bidimensional como tridimensional. De manera que estos dos aspectos que deben estar presentes en toda pretensión plástica tanto a nivel conceptual como práctico, conducen a la destreza del saber construir y valorar el dibujo como el andamiaje de la razón. Esas estructuras ocultas organizadoras del espacio que determina el lugar de la forma en el espacio.

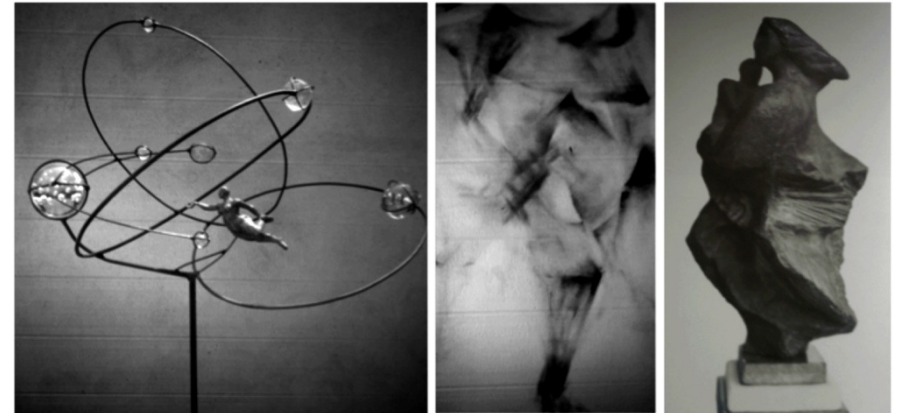
Estas estructuras gráficas que se organizan desde el dibujo en la búsqueda del movimiento, llegan a constituir el lenguaje escultórico de este artista que nos sorprende con grafías en el aire por medio del maleo de alambres en el espacio, como se ve en la (Figura 4). Es la forma depurada de expresión de un experto escultor que traslada su destreza del dibujo haciéndolo patente en la escultura. Es la manera de realzar el dibujo como base de las Artes Plásticas y de hacer del movimiento, un recurso con el que hacer participe al espectador, dirigiéndolo de forma inevitable a la exploración y a la búsqueda de hipótesis que permitan la reconstrucción de la imagen representada.

1.2 Indicadores de movimiento en la obra escultórica.

Podemos formular diferentes análisis tanto de sus dibujos previos como de las obras escultóricas definitivas a lo largo de trayectoria artística de este creador. Centrándonos necesariamente en su obra como escultor, analizamos los cambios de la representación figurativa, tanto humana como animal predominante en la obra del mismo. Trabajar las diferentes temáticas y estilos dependiendo de la etapa en la que se encuentra es una prioridad. Para ello iniciamos de forma breve pero concisa diferentes momentos en el estilo de este escultor.

En su etapa orgánica trabaja fragmentos del cuerpo humano centrándose principalmente en el estudio de torsos. Pasará más adelante a trabajar sobre temas mitológicos en cuyas propuestas predominarán los metales como el procedimiento más acertado para tal tema. De esta manera el escultor se encuentra en una etapa creativa en el que su obra funciona casi como boceto. Se trata del paso del concepto escultórico de la volumetría como forma esencial y sobre la que ha trabajado hasta hoy, para generar propuestas escultóricas basadas en esquemas gráficos menos volumétricos donde la línea se

hace con el discurso del artista. Estos esquemas gráficos parecen dibujarse en el aire, sin más volumen que el que se construye en la mente del espectador como fruto de la intuición.



Figuras 5, 6 y 7. A la izquierda: Dibujo en movimiento. Carboncillo sobre papel gris. Sevilla (1985) Al centro: Premio Internacional de Escultura. «Institut Internationale de Developement Commerce». Bruselas (1987). A la derecha: *Desde el centro de la esfera* Sevilla (2002).

En toda su obra se encuentra la incesante búsqueda del movimiento o aquellas estrategias que buscan la dinámica en la forma representada. Si lo manifiesta en sus dibujos previos, en sus esculturas trata a través de las tensiones, los desequilibrios, las desproporciones de establecer esa construcción desde la materia viva como se aprecia en la (Figura 5). Todo funciona desde dentro de la forma creada para dotar de vida a la obra y de ese modo el ojo del espectador se detenga en aquellos aspectos gráficos, en los contrastes entre llenos y vacíos, luces y sombras, manchas y líneas. Este artista trabaja incesantemente en la búsqueda y experimentación del espacio en la escultura como se pueden apreciar en los ejemplos de las (Figuras 6 y 7).

Conclusiones

En escultura o en cualquier forma de expresión en las artes plásticas, el vincular el dibujo al proceso es más alentador que concebirlo o asociarlo a la obra definitiva. Existen artistas que emplean el dibujo y en esa relación al proceso de creación, el producto obtenido a través de esta acción, en ocasiones adquiere la cualidad de obra artística. Es relevante resaltar la importante aportación de este foro para proponer nuevos puntos de mira de trabajos de divulgación científica artística, por ello este planteamiento de interrelación entre áreas artísticas enriquecen en contenido y la forma el entendimiento de nuevas manifestaciones artísticas si son analizadas desde otros artistas. Consideramos la metodología de investigación empírica, es decir, aquella que aporta datos a través del conocimiento y la experiencia, como la más idónea para enriquecer la praxis de artistas futuros. •